

В гостях: Современное искусство в резиденции Гридчинхолл

В этой усадьбе сосуществуют русская изба-пятистенка, скандинавский дизайн и изящные искусства — от античной пластики до живописи Хвостова



Яна Иванченко

29 июня, 2015

Сергей Гридчин с женой Светланой живут в загородном доме рядом с большим выставочным залом собственного арт-центра «Гридчинхолл». Сайт музеев России даже выдает точное число единиц хранения: «свыше 1000, из них более 500 предметов основного фонда». На самом деле точную цифру назвать сложно, потому что искусство в Гридчинхолле все время находится в движении. Сюда приезжают жить и работать живописцы, графики, скульпторы, как прежде приезжали в Дом художника.



Фото: Иван Скориков

На фото: Сергей и Светлана Гридчины с котом Семеном породы «Шотландская вислухая» (Scottish Fold)

О проекте:

Место: Московская область, Красногорский район, село Дмитровское, ул. Центральная, 23
Размер: Площадь жилого дома — 350 кв.м, выставочного зала и арт-резиденции — 400 кв.м.

Кто здесь живет: Сергей и Светлана Гридчины, дочь Сергея Нина, а также кот Семен и неумолкающие канарейки овсяночного напева.

Авторы проекта: Сергей Гридчин при участии АСК «Ефремов и партнеры», архитекторы-дизайнеры Ксения Никитина, Таисия Тарасова.

История: Внутри жилого дома интегрирована изба-пятистенка 1922 года.

Фото: Иван Скориков.



Фото: Иван Скориков

На фото: «Прованский пейзаж. Солнце Прованса», 2011. Олег Хвостов. Холст, акрил, 65х90 см;
на дальнем плане: Владислав Мамышев-Монро. «Екатерина II», 1995

В доме пахнет деревом сруба, заливаются трелями канарейки и с важным видом рассказывает кот Семен. Здесь очень уютно, и в тоже время царит рабочая атмосфера.

Дом состоит из двух частей: двухэтажной приватной, построенной немного позже, и более ранней — офисно-рабочей. Здесь разместились гостиная с библиотекой, кухня-столовая на первом этаже и спальни — на втором.



Фото: Иван Скориков

На стене: работа Ани Желудь «Гаражи» из серии «Аня Желудь в Русском музее»

About The Project Gridchinhall



Фото: Иван Скориков

Обе части служат ширмой от соседского забора и стоят под углом в 90 градусов друг к другу, соединенные общей прихожей. В более старой части дома располагается открытое пространство большого кабинета с кухней и светлым коридором-галереей, который смотрит окнами в сад и имеет туда второй выход. Тут, под двускатной крышей дома, — сердце Гридчинхолла.

Его история началась с избы, которую Сергей когда-то не решился распилить на дрова.



Фото: Иван Скориков

Строительство Гридчинхолла стартовало в 2008 году (официальное открытие выставочного зала произошло 19 сентября 2009 года).

«Однажды я сел за руль в Жуковке, где тогда жил, очертил на карте условный круг вокруг моего дома и поехал искать в его границах, продает ли кто-нибудь участок. Мне было важно, чтобы место было открытое, на дороге, чтобы любой мог до него легко добраться», — вспоминает Сергей Гридчин.

About The Project Gridchinhall



Фото: Иван Скориков

На фото: картина народного художника России, действительного члена Российской академии художеств Олега Вуколова; слева – античный бюст I века н.э.



Иван Скориков

Потолочные светильники: Lefort; стол и стулья: диз. Карим Рашид, VoConcept

Живописное место со старым деревянным домом нашлось по Ильинке в селе Дмитровском, сразу за церковью Дмитрия Солунского, построенной в 1689 году: «Это очень старое село, оно возникло в XVI веке. Церковь — XVII века. А дом, который я купил, по документам зарегистрирован в 1922 году, но, судя по всему, появился еще раньше...

About The Project Gridchinhall



Фото: Иван Скориков

Его делили между собой две семьи: у одной комната в два окна, у другой — в три. Мы разобрали дом по бревнам, сложили.

И я задумался: распилить на дрова?
Но это слишком много дров.

Решил перебраться его заново, прогнившие бревна заменить.

Я хорошо помню: строительство началось в мае 2008 года, а 1 ноября я сюда уже въехал. Жил вместе со строителями, многие решения рождались на месте.

Большинство мебели сделано прямо здесь мастером-краснодеревщиком, с которым я был знаком еще по Жуковке, Владимиром Москалевым. Без него было бы сложно: одно дело делать с нуля по проекту, другое — состыковывать старое с новым».

Внешняя стена избы теперь часть интерьера: это стена коридора-галереи. Она имеет естественный цвет дерева. Внутренние стены сруба тонированы в прохладный серый цвет.

На фото: Дмитрий Гүтов «Шимпанзе на белом», 2009; ниже: этюд художника-передвижника Николая Дубовского, конец XIX - начало XX в



Фото: Иван Скориков

Под окнами во всю длину стены — столешница из дуба. Из него же сделан большой рабочий стол на железных ножках. «Мебель из дуба и железа сколотили прямо в комнате. Дуб я нашел на строительном рынке, когда изучал окрестности. Доски длиной 6 метров лет пять провели в штабеле на открытом воздухе, о них все забыли», — рассказывает хозяин дома. Широкий проем между двумя комнатами сруба симметрично оформлен открытыми стеллажами.



Фото: Иван Скориков

На фото: картины Владимира Грига, Ани Желудь

В доме и даже под открытым небом — много скульптуры конца 1960-1980-х годов. Это произведения скульптора Нины Жилинской (1926-1995). «Работ ее мужа, художника Дмитрия Жилинского, у меня не так много. Но именно благодаря Дмитрию Дмитриевичу я познакомился в молодости с миром искусства. У него я учился рисовать.

У Жилинского есть очень известная картина «Гимнасты СССР» 1964-1965 года. Один из спортсменов на картине — мой бывший тесть Виктор Лисицкий, серебряный призер Олимпиады в Японии 1964 года.

Так я в 23 года вошел в круг художников-«небожителей», познакомился с художниками-академиками, элитой мира художников — Олегом Вуколовым, Дмитрием Шаховским (автором часов Театра кукол), Илларионом Голицыным, а также Натальей Нестеровой, Татьяной Назаренко. Иначе мне бы даже не пришло в голову поступать в Строгановку», — делится Сергей Гридчин.

В молодости Сергей Гридчин был художником по металлу, закончив Строгановку: «Я работал как ювелир, много реставрировал. В 1988 году ушел в бизнес.

Это была специфическая эпоха: много возможностей, свобода выбора. Потом начал интересоваться современным искусством, познакомился с художником и галеристом Александром Якутом и художниками его круга. С этого все началось».



В углу рядом с кухней стоит витрина с античным стеклом. Самая редкая вещь среди стекла двухтысячелетней давности — сосуд-алабастр.

«Античное стекло — абсолютный антипод современному искусству. Вообще у меня никогда не было задачи собирать коллекции. Коллекционеры — фанатики! Ходят одетые как клошары (смеется).

Но для себя я собрал полную коллекцию марок от самой первой русской марки до поздних советских времен и небольшую коллекцию античного стекла и керамики», — говорит Сергей.





Фото: Иван Скориков

Напольная акустика: B&W

Рабочее пространство в гостиной-кабинете освещают люминисцентные лампы. Над большим белым столом в кухне — три потолочных светильника с ретропроводкой. Тонированная в белый цвет половая доска служит отличным фоном для нарядных ковров, утепляющих пространство в прямом и переносном смысле.

Ковры лежат не только на полу, но и на банкетке, и даже на рабочем столе Сергея Гридчина: «Одно время я увлекался антикварными коврами. На столе у компьютера — туркменский ковер из тонкой шерсти, это ковер-намазлык для совершения намаза».



Фото: Иван Скориков

На фото: гостевая ванная комната. Справа: работа Нины Жилинской.

Слева: несколько фарфоровых статуэток, доставшихся хозяйину дома от его тети.

About The Project Gridchinhall



«Раньше наша спальня была там, где сейчас рабочий стол Сергея, — рассказывает Светлана.

— У меня там висела любимая картина, “Красные деревья” Олега Хвостова. Потом спальню мы перенесли в новую пристройку, и картина переехала туда вместе с ней. Но в новую спальню она не вписалась по размеру и теперь живет в гостиной».

Почти квадратное полотно работы Роберта Фрая (Robert Fry) из серии Purple Studies («Фиолетовые этюды») Светлана приобрела на ярмарке Арт-Москва: «Параллельно его выставка проходила в Эрмитаже. Это картина Purple Study 7. Моей маме она не понравилась».

Внизу под картиной Фрая стоят Red People, «красные человечки» группы Professors, с лозунгом «Слава труду» в руках.

Светлана Беляева-Гридчина — в прошлом директор туристической компании. «Мы познакомились с Сергеем четыре года назад.

— Я не художник — училась в МАИ на факультете космонавтики. Потом ходила в “Школу современного искусства” при ММОА на Петровку, в ГЦСИ на Зоологической слушала лекции Евгения Барабанова.

В “Школе современного искусства” мы ежегодно должны были защищать свои проекты на групповых выставках. Три года я там защищалась с видеoinсталляциями, получая, таким образом, возможность дальше учиться.

В марте 2011 года я приехала сюда на арт-чаепитие», — вспоминает Светлана.



Фото: Иван Скориков

На фото: прихожая с мозаичными работами Сергея Воронцова, участника арт-панк-группы «Среднерусская возвышенность». Слева: проем со входом в новую часть дома

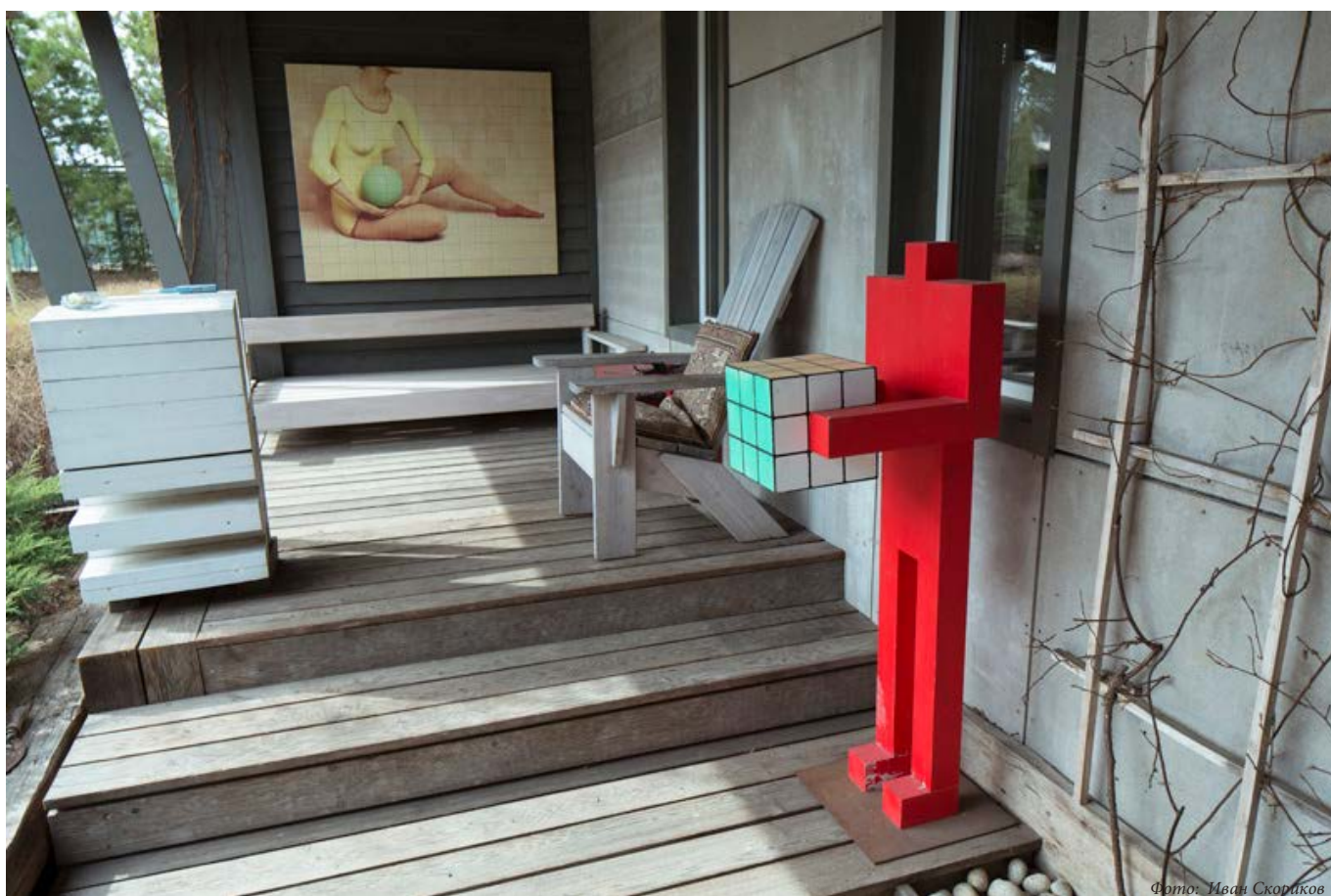


Фото: Иван Скориков

На фото: Мария Агуреева. Из серии «Быстрее! Выше! Сильнее!»; «Красный человечек» группы Professors; кресло из лиственницы изготовлено в мастерской хозяина.

Около входа в дом стоит еще один из «красных человечков» группы Professors, художников Андрея Люблинского и Марии Заборовской, чья выставка проходила в Гридчинхолле в 2010 году. Двое едут на самокатах в саду. Огромный красный человечек, сидящий на крыше выставочного зала,— визитная карточка Гридчинхолла.

About The Project Gridchinhall



Фото: Иван Скориков

У входа в гостиную в новой части дома стоит скульптура из металла работы воронежского скульптора Ивана Горшкова. Около группы диванов на подставке разместились тяжелые бивни мамонта, которые хозяин дома много лет назад привез с Чукотки из геологической экспедиции.

В новой части дома Светлана продолжает заниматься обустройством интерьеров. На очереди выбор люстр для гостиной-библиотеки и кухни-столовой.

«У нас со Светой разное видение интерьера. Мне больше нравится техностиль, более офисный характер интерьера, — говорит Сергей. — Света добавила домашнего уюта». Настольную лампу с коническим абажуром Светлана привезла с Маврикия.



Фото: Иван Скориков
About The Project Gridchinhall



Фото: Иван Скориков

На фото: слева «Пейзаж с красными деревьями» Олега Хвостова, справа — скульптура Ани Желудь, одна из работ «Последней выставки», состоявшейся в Гридчинхолле в 2012 году

На свадьбу перед окнами новой гостиной Сергей и Светлана посадили два молодых каштана. «Мы специально за ними ездили в питомник Савватеевых. Каштаны прижились, растут уже третий сезон», — говорит Сергей.

Вокруг обеденного стола напротив белоснежной кухни — садовые стулья с историей: «Они со мной переезжают в каждый новый дом. В 1993 году мне попалось объявление в газете о продаже мебели из тропических деревьев. Привезенные из Вьетнама стулья надо было забирать в первом подъезде гостиницы «Украина».

Впервые такие стулья создал Томас Ли в 1903 году для своего летнего дома под Нью-Йорком». Большой торшер в углу гостиной — подарок коллекционера Игоря Маркина на свадьбу.

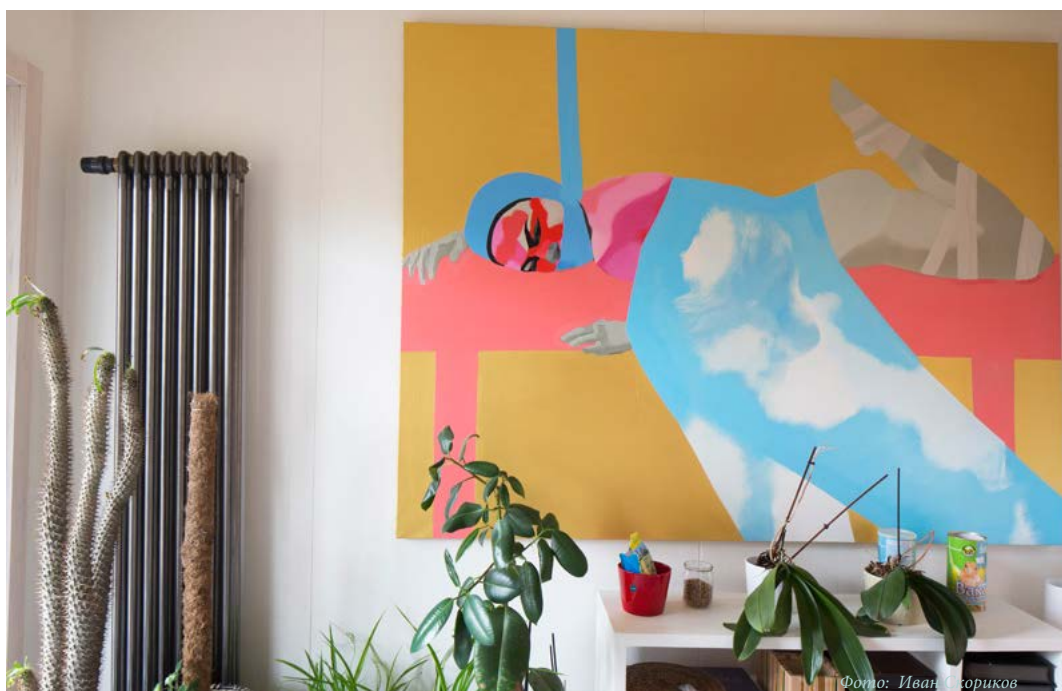


Фото: Иван Скориков

На фото:
Юлия Косильникова.
«Терзания Варвары»



Фото: Иван Скориков

На участке в Гридчинхолле — два больших здания. В глубине стоит «сложносочиненный» дом размером 350 кв.м, строившийся в несколько этапов. А ближе к воротам, со стороны улицы Центральной,— корпус, обшитый ЦСП: выставочный зал с «резиденцией», всего около 400 кв.м. Между ними — небольшой хвойный сад. В его центре выставлен огромный каменный диск — настоящий мельничный жернов.



Фото: Иван Скориков
About The Project Gridchinhall

«Этот дом — живой организм, — говорит Сергей. — Тут невозможно было что-либо проектировать, все само сложилось.

Однажды мы арендовали виллу в Италии, нам по ней устроили экскурсии: “Вот тут у нас подвал двенадцатого века, а эта часть — пятнадцатого века...” Мне такой подход очень близок: когда в процессе жизни дом обрастает историей, появляются новые пристройки.

У меня тоже получилось что-то подобное, только за несколько лет. Есть этот сруб, которому около ста лет. На участке при строительстве находили монеты, самая старая из них— 1816 года».

«Цвет дома я выбирал долго — хотел спрятать дом в ландшафт. В итоге он получился похожим на скандинавскую рыбацкую хижину. В прошлом году последняя яблоня старого сада, моя любимая антоновка, умерла от старости. Но у меня было пять лет урожая после строительства», — повествует хозяин дома.

Свой сад у дома и выставочного зала Сергей тоже создал самостоятельно, без помощи ландшафтного дизайнера: «Я люблю сад, кое-что сажал своими руками».



Фото: Иван Скориков

В саду рядом с небольшими пушистыми соснами, можжевельниками и лиственницей стоит настоящая брезентовая армейская палатка. Еще в самом начале работ в Гридчинхолле Сергей купил три палатки для строителей.

Лилия Лифанова, американская художница русского происхождения, использовала впоследствии одну из них для своего проекта о кочевниках. А палатка-артефакт осталась жить в Гридчинхолле. Тут у нее вполне практическое назначение — теперь в ней хранится инвентарь.

Историческое окружение Гридчинхолла — не только старинная церковь Димитрия Солунского. В советское время здесь был совхоз «Ленинский луч». С крыши Гридчинхолла хорошо виден аутентичный трактор, стоящий на соседнем участке: он сохранился со времен «Ленинского луча».

Когда на участке в 2009 году развернулось строительство выставочного зала, соседи Сергея Гридчина не на шутку забеспокоились: «Они решили, что строится фабрика. Вызвали комиссию с проверкой».

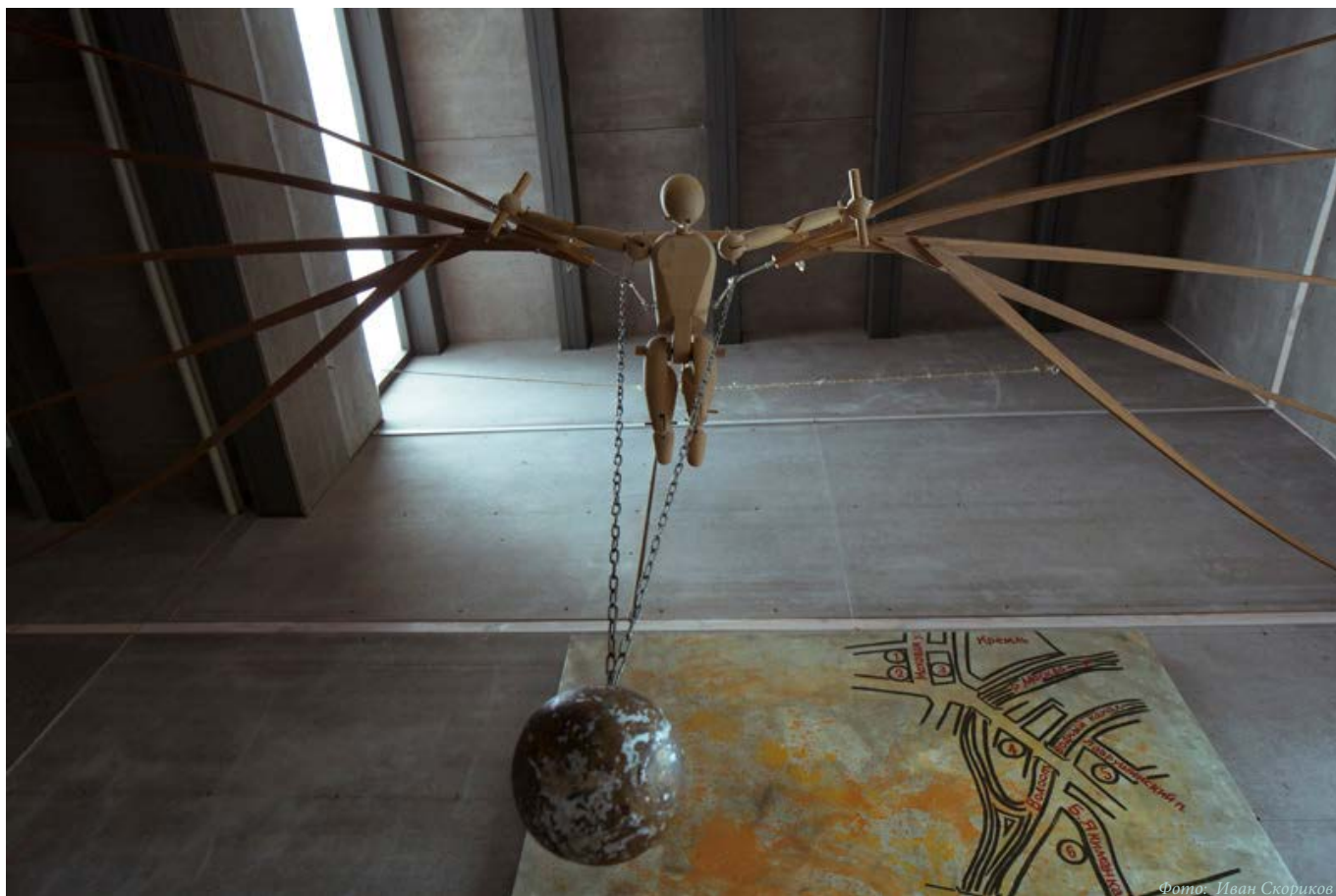


Фото: Иван Скориков

Над лестницей выставочного зала, парит «Икарушка», кинетическая скульптура Василия Щетинина, сделанная на заказ для Сергея Гридчина: «Это единственное место дома, где проходил этот размах крыльев». Второй Икар, но гораздо меньшего размера, находится в старой части дома над рабочим столом.



Фото: Иван Скориков

About The Project Gridchinhall

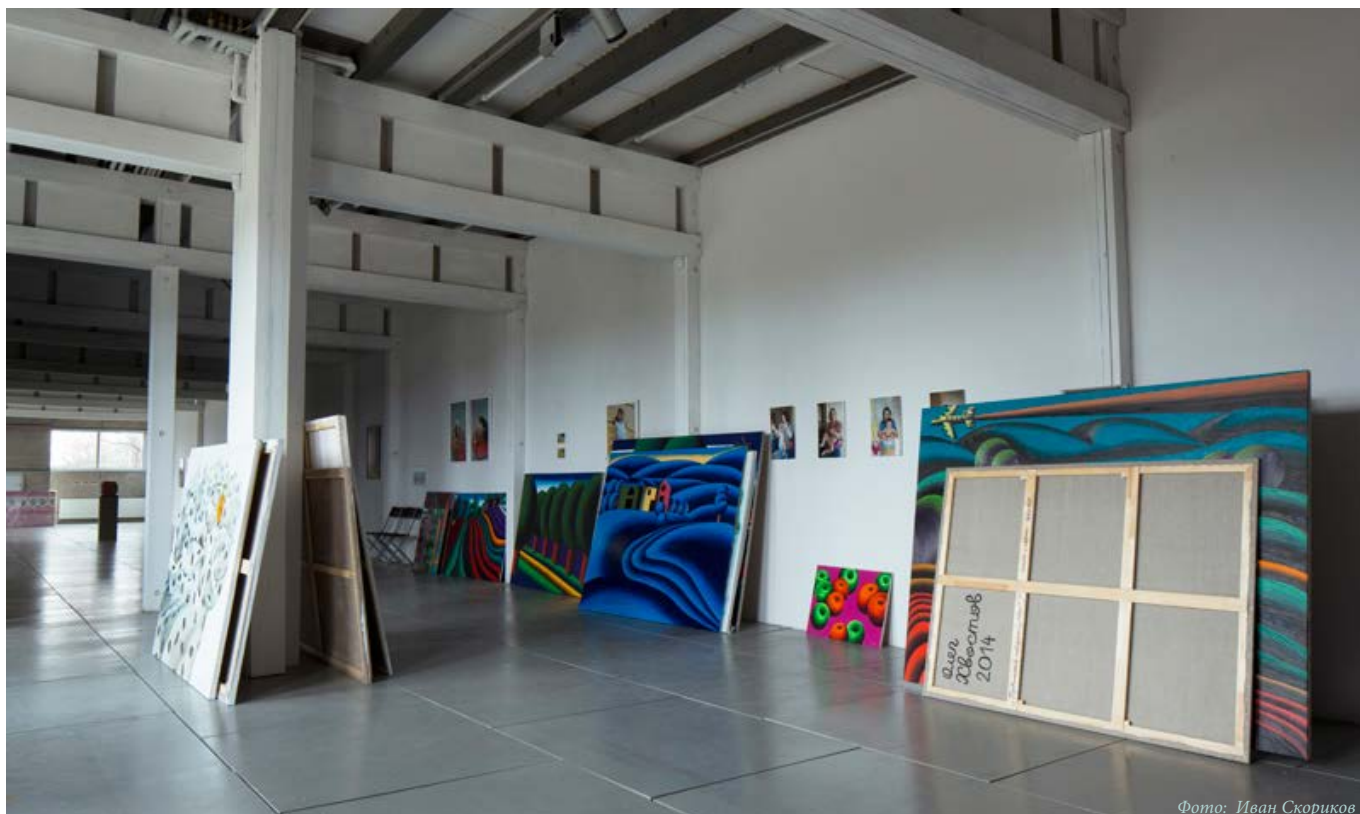


Фото: Иван Скориков

Выставки художественных проектов, созданных в Гридчинхолле, проходят в зале на первом этаже. Там же, в соседнем помещении, находится запасник.

На втором этаже выставочного зала Гридчинхолла — знаменитая арт-резиденция. Здесь стоят мольберты, пахнет краской от свежих холстов, а с плоской крыши, по которой можно гулять, открывается замечательный вид.



Фото: Иван Скориков

«Резиденция — известный термин в художественной среде, — говорит Сергей. — Сюда приезжали работать Владимир Григ и Ирина Дрозд из Питера. Жили Дмитрий Шорин, Никита Алексеев, Андрей Люблинский, Иван Плющ. Олег Хвостов провел в резиденции почти два года. Хвостов на питерской арт-сцене — один из самых заметных художников. К сентябрю мои девчонки (жена Светлана и ее коллега Надя — прим. Houzz) готовят каталог Хвостова».



Фото: Иван Скориков

«Не каждый может позволить себе купить живопись. Теперь у нас есть новое направление — жикле (высококачественная печать) ограниченным тиражом с авторской доработкой кистью — рассказывает Сергей. — Такая работа стоит на порядок ниже, чем картина. Есть вещи, которые в печати даже лучше выглядят, чем в оригинале».

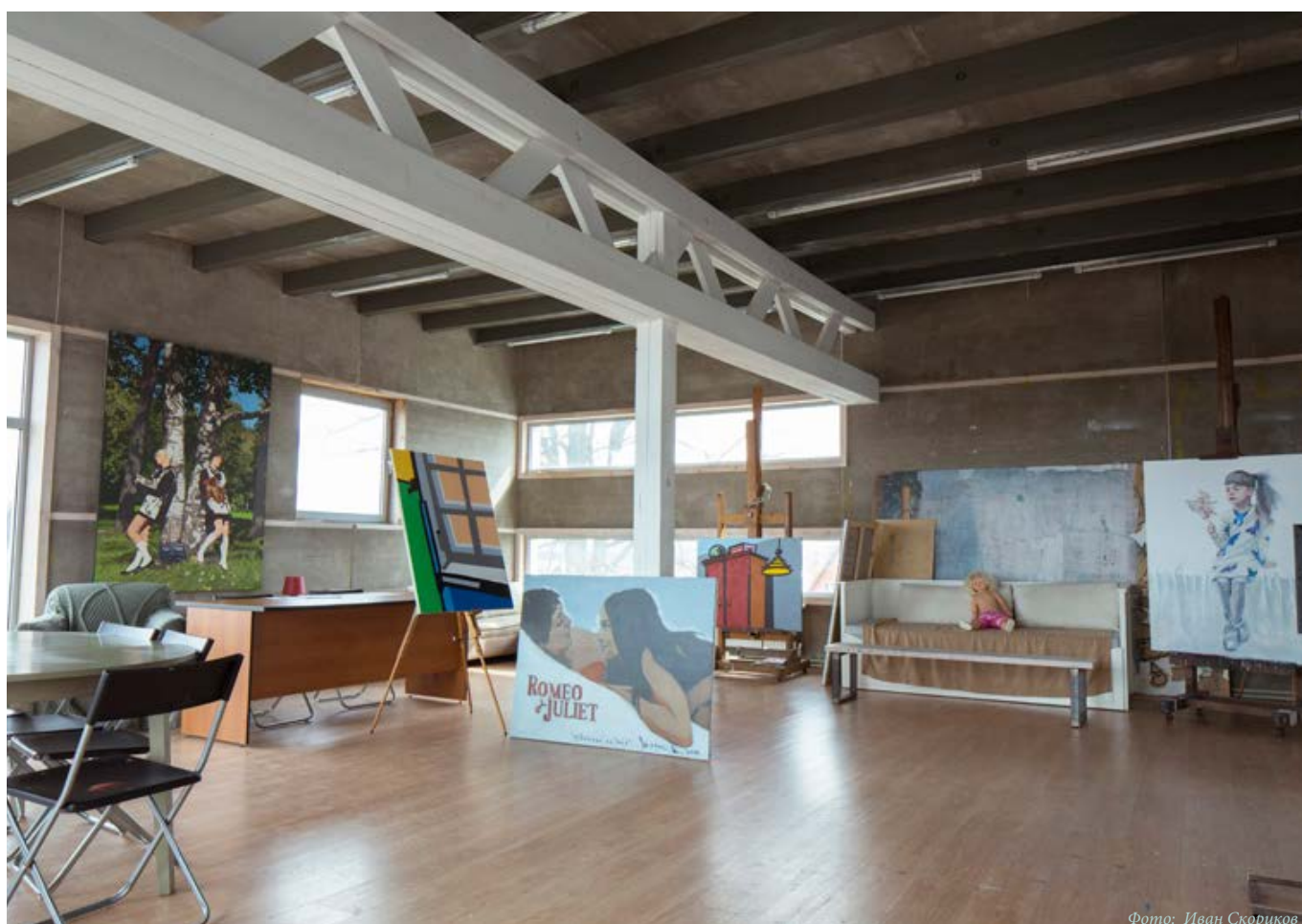


Фото: Иван Скориков

На фото: работы «Окно» Бориса Матросова, «Родители на даче» Дмитрия Шорина, «Девочка и эльф» Ирины Дрозд и другие



Фото: Иван Скориков

О своих планах на будущее Сергей Гридчин говорит: «Мне интересно иметь «проектные дела» с художниками, которым нужна мастерская. Теперь хочется пригласить иностранных авторов. Есть такой стрит-артист JR — его бы я принял тут с удовольствием. Его взгляд на Россию мне был бы очень интересен».



Фото: Иван Скориков

<http://www.bouzz.ru/ideabooks/49564504/list/bouzz-v-gostyab-sovremennoe-iskusstvo-v-rezidentsii-gridchinboll>